



Número 14  
Primavera 2007



**Editor:**  
Regine Armbruster-Heyer

**Contenido:**  
**Nota del Editor**  
Paje 1

**La Asamblea General de 2006 en Lisboa**  
Paje 1-4

**La EFBA-P-crea un Panel en la conferencia del IIBA en Sevilla**  
Paje 4-5

**Noticias Del Sociedad:**

**Sociedad Suiza - SGBAT**  
Paje 5 6

**Los Países Bajos NIBA**  
Paje 6-7+ 12

**Belga SOBAB -**  
Paje 7

**Austria DÖK**  
Paje 7-9 + 12

**► Nuevos CBT**  
Paje 11

**► Jornados:**  
Paje 11

**Modelos de la estructura de IIBA**  
Paje 10-11

**► Agenda**  
Paje 13

**Oficina:**  
France Kauffmann  
29 Av. des Lauriers,  
F-06610 La Gaude, France  
Tel: +33 4 93.24.80.21  
[e.mail:France-kauffmann@wanadoo.fr](mailto:France-kauffmann@wanadoo.fr)

## NOTA DEL EDITOR

### Querido lector

Encontrarás en esta edición de la primavera 2007 respuestas a : ¿Qué es nuevo? ¿Qué ha cambiado? ¿y qué cambiará en un futuro?

**Pero primero de todo:** déjame decirte que la última Asamblea General del 2006 fue un completo éxito y no solo porque participaron casi todas las sociedades miembros, sino también por el placer de tener al presidente del IIBA, Hugo Steinmann, y a dos sociedades italianas de Análisis Bioenergético también. Los temas principales de la Asamblea General fueron la nueva estructura del Instituto Internacional, la mejora de las relaciones con la Federación Europea y una idea de cómo integrarse o participar. Para tener más información sobre esta Asamblea General puedes leer el artículo de Francisco García Esteban (SOMAB), presidente de EFBA-P. También está la contribución sobre ideas acerca de cómo reestructurar el IIBA, realizada por Rainer Mahr (SGfBA).

### Segundo: ¿Qué es nuevo?

En el índice que incluimos, encontrarás anuncios sobre tres diferentes Congresos sobre Psicoterapia Corporal donde se va a presentar el Análisis Bioenergético.

### Tercero: ¿Qué ha cambiado?

Durante la Asamblea General hubo devoluciones muy positivas sobre la experiencia de tener los e-mails de BASIC en diferentes lenguas. Sin embargo, como esto supone un montón de trabajo extra para el editor y el consejo de EFBA-P, nos gustaría tener una activa participación de nuestros miembros en producir estas diferentes versiones lingüísticas.

### Cuarto: ¿Qué cambiará en un futuro?

Después de haber sido el editor de BASIC durante los últimos 5 años, estoy pensando en retirarme de este trabajo a finales de este año por tanto estamos buscando un candidato. **¿Quién desea ser el siguiente editor en el 2008?** ¿quién está interesado? ¿A qué sociedad nacional le gustaría tomar parte en la responsabilidad durante unos pocos años de producir el Noticiero del EFBA-P? Yo solamente puedo recomendar este trabajo; me ha dado un montón de información, conexiones con sociedades y sus miembros, satisfacciones y un montón de trabajo creativo además.

**El editor**

Trad. Isabel Larracoechea. SAAB

## La Asamblea General de 2006 de la Federación tuvo lugar en Lisboa del 14 al 16 de noviembre.

(Por Francisco García, Presidente de la Federación)

El evento fue, con mucho, el que contó con una mayor asistencia de los últimos años. Diecisiete delegados de trece sociedades de la EFBA-P estuvieron presentes. Dos sociedades italianas (no miembros de la federación), "Istituto Italiano di Formazione in Analisi Bioenergetica" y

"Società Italiana di Analisi Bioenergetica", enviaron también delegados. Hugo Steinmann, Presidente del IIBA, también asistió. Parece que nuestros esfuerzos para motivar la participación han dado resultado. Jaime C.F. da Silva, de la "Associação Portuguesa de Análise Bioenergética", se ocupó de la organización operativa de la reunión, que resultó perfecta. Resumiré a continuación algunas de las decisiones que se tomaron en la AG así como información que se ofreció sobre temas diversos.



#### **Delegados de trece sociedades de la EFBA-P estuvieron presentes**

**Rainer Mahr (SGfBA) – Victor Sarmiento Gonzales-Nieto (SAAB) - Jocelyne Moulet-Farget ( SFABE) - Christa D. Ventling (SGBAT) Brigitte Berger (DOK) Heiner Steckel (NIBA-GER) Fina Pla I Vila (ACAB) – Dolores Boada (ACAB) – Hugo Steinmann (IIBA) – Annie Nissou (IABFS) – Guiseppe Carzedda (IFAB) – Rosaria Filoni (SIAB) Francisco García Esteban (SOMAB) – Liane Maathuis (NIBA-NL) – Jaime Perez García (EHABE) – France Kauffmann (IABFS) – Claudia Ucros (SOBAB) – Regine Armbruster-Heyer (SOBAB) – Emilia Gallardo Pérez (SOMAB)**

Un asunto importante este año era el proceso de reorganización actualmente en marcha en el IIBA. Hugo Steinmann se ofreció a asistir a nuestra AG para informarnos en detalle sobre este proceso, responder a preguntas, e intercambiar puntos de vista con los delegados sobre éste y otros temas. La AG dedicó una cantidad considerable de tiempo a esta cuestión y finalmente decidió respaldar el principio de incluir a las regiones, que integran a las sociedades de su área geográfica, en la estructura del IIBA. Habrá que concretar los detalles sobre la forma específica que tendría esa inclusión. Se comunicó en la reunión que representantes de sociedades de la región de Norteamérica/Nueva Zelanda se habían reunido el fin de semana anterior y habían decidido organizarse en una estructura regional análoga a las actualmente existentes en las regiones europea y sudamericana.

Actualmente existe una buena atmósfera de comunicación y cooperación entre la Federación y el IIBA. El IIBA ha ofrecido a la Federación la posibilidad de organizar eventos en el Congreso del IIBA en Sevilla. Se decidió participar con dos actividades, una científica ("El trabajo con Análisis Bioenergético. ¿Acentos



diferentes o paradigmas diferentes?") y otra institucional ("Reunión con representantes de la Federación Europea - Objetivos para el futuro").



La relación con la Asociación Europea para la Psicoterapia Corporal (EABP) ha continuado fortaleciéndose. Se ha llegado a un acuerdo con la EABP, por el que los miembros de nuestras organizaciones respectivas podrán asistir a los congresos organizados por la otra institución, con los honorarios reducidos ofrecidos a miembros. Se explorará la posibilidad de otras formas de cooperación en el futuro.



La EFBA-P estuvo presente en el Congreso de 2006 de la Asociación Europea para la Psicoterapia (EAP) con un taller, un póster y un folleto sobre el análisis Bioenergético. Estos recursos están disponibles para ser usados como tales, o simplemente como fuentes de inspiración para desarrollar recursos análogos que puedan ser utilizados por las sociedades en ocasiones similares. Ya estamos presentes en la página web de la EAP como una modalidad específica de psicoterapia. Ulrike Pschill, de la sociedad austriaco-alemana (DÖK), ha aceptado asistir a las reuniones de la EAP en Viena representando a la EFBA - P.



La comunicación mediante BASIC con los miembros ha sido mejorada. Hay más artículos traducido a más lenguas. Además de la edición impresa hay versiones electrónicas en idiomas diferentes que pueden ser guardadas y utilizadas en el ordenador.



Edith Liberman envió un informe sobre nuestra página web. Su diseño ha continuado mejorando y se ha hecho más atractivo. Su contenido ha sido



actualizado. Se aceptó añadir nuevas funcionalidades, que están actualmente bajo

desarrollo, para hacerla aun más útil a los miembros y al público en general. Los miembros podrán pronto colocar en la página web información sobre las actividades que organicen. Una versión editada de BASIC está también disponible en la red.



Se estudió la posibilidad de crear cuotas diferentes de la EFBA-P para distintas clases de miembros (dependiendo de si son estudiantes, aguardan la certificación o son CBTs). Se consideró que era necesario conocer la estructura real de las



**LA EFBA-P CREA UN PANEL SOBRE  
CONCEPTOS BÁSICOS DE  
BIOENERGÉTICA EN LA  
CONFERENCIA DEL IIBA EN SEVILLA**

Por **Rainer Mahr**

Muchos de nuestros colegas están desarrollando el Análisis Bioenergético y, así mismo, su comprensión también está cambiando con la acentuación de diferentes aspectos de los conceptos de bioenergética. De este modo, a veces no estás seguro de si estás hablando de la misma materia cuando estás intercambiando experiencias e ideas con tus compañeros. Pero no hay un Comité autorizado para establecer las bases de lo que significará el Análisis Bioenergético hoy y en el futuro. Esto solo puede ser hecho por el permanente intercambio y comunicación.

sociedades respecto a esas categorías antes de tomar una decisión sobre este tema. Esa información suministraría una estimación aproximada del impacto que tal cambio tendría sobre el presupuesto de la EFBA-P.

La atmósfera de la AG fue muy relajada y positiva. Espero que nuestros esfuerzos ayuden a promover la difusión de nuestra modalidad entre el público general y entre nuestros colegas, promuevan la comunicación con y entre nuestros miembros y generen herramientas útiles para nuestro trabajo. Confío en que en el próximo año continuaremos avanzando en la estructuración e integración funcional de nuestras instituciones y en el desarrollo de recursos cada vez más útiles para los miembros de nuestras sociedades.

Las actas de la AG serán pronto enviadas a las sociedades. Aquellas personas interesadas en un informe más detallado de la reunión pueden solicitarlas al delegado de su sociedad o a los miembros del CE.

**Francisco García**

Por tanto la EFBA- P va a utilizar la oportunidad dada en la Conferencia en Sevilla para organizar un taller especial donde se discuten algunas de las premisas básicas del Análisis Bioenergético.



**Rainer Mahr**

Se dirige solamente por un moderador. Cuatro compañeros harán un pequeña presentación de un tema específico para empezar el intercambio y la discusión entre los participantes.

No es una cuestión de bien o mal, sino de las diferencias e igualdades en los significados. Y quizás descubramos cuestiones importantes que pueden ser estudiadas en un futuro cercano.

**Moderador:****Anja von der Schrieck - Junker****Presentadores de los temas:****Angelika Schretter:****Estructura de Caracteres****Christa Ventling:****Lectura corporal****Claudia Ueros:****Análisis Bioenergético - un proceso de autoregulación****Rainer Mahr:****La identidad funcional de la mente y el cuerpo.**

Después del congreso evaluaremos las experiencias y trataremos de establecer discusiones parecidas a nivel Europeo y nacional. Este trabajo puede aumentar nuestro conocimiento de las diferencias en el entendimiento del Análisis Bioenergético y la manera creativa de trabajar con ello.

**Trad. Isabel Larracochea. SAAB**

## **NOTICIAS DEL SOCIEDAD**

### **25 ANIVERSARIO DE LA SGBAT (SOCIEDAD SUIZA DE ANALISIS Y TERAPIA BIOENERGÉTICA)**

**Por Suzanne Pellaux**

En Octubre la SGBAT celebró el 25 aniversario de su fundación e invitó a sus miembros y a personas interesadas al aniversario realizado durante dos días. En el Hotel Schuetzen en Rheinfelden (Switzerland), terapeutas de diferentes ramas presentaron sus conceptos terapéuticos. El título del evento fue "La interrelación entre los síntomas y la relación". Se discutió desde diferentes puntos de vista. Talleres adicionales ayudaron a profundizar en su comprensión.

Thomas Ehrensperger produjo relajadas risas en la audiencia cuando presentó sus memorias y sus fotos de 25 años de SGBAT.

Basado en un artículo de Angela Klopstech, Gisela Worm presentó, las intervenciones corporales en sus diferentes significados para la relación

terapéutica. Ella diferenció formas centradas en el cuerpo, centradas en la relación o centradas en la transferencia y mostró las desventajas y las ventajas de cada uno de estos puntos de partida.

La filosofía personal de Hermann Schmitz y su uso psicocorporal fue discutido por Wolf Langewitz y apuntó notas precisas sobre las pulsaciones (contracción y expansión).

Peter Schindler presentó el tiempo inicial, extremadamente sensible, de un todavía no nacido y mostró cómo el embarazo y el nacimiento afectan a la calidad del apego pre y post natal.

Ursula Hermani, en su charla, demostró los diferentes pasos de la formación de una relación terapéutica.

Después de estas intensas presentaciones teóricas, nos centramos en el placer corporal. En la piscina primaveral de sal del hotel, los participantes disfrutaron del agua templada y digirieron las conferencias. Otro de los climas del aniversario fue la cena con varios platos y música para bailar.

El segundo día comenzó con Marulla Hauswirth, con una personal conferencia sobre su desarrollo como terapeuta corporal.

Su conclusión es que del trabajo terapéutico aparece un sentimiento del cuerpo diferenciado.

Finalmente, Peter Peiser dio una visión sobre las perspectivas sistémicas.

El amplio panel de conferencias mostraron la vida y los muchos contenidos de las actividades del SGBAT después de 25 años.

Todas las conferencias pueden ser abiertas en [www.sgbat.ch](http://www.sgbat.ch).

**Trad. Isabel Larracochea. SAAB**

## **NOTICIAS DEL NIBA - LOS PAISES BAJOS**

### **¡El NIBA celebra su 25 aniversario!**

**Von Jacqueline van Driel**

El sábado 18 de noviembre del 2006, la sociedad NIBA celebra su 25 aniversario. Más de 60 miembros y gente próxima al NIBA fueron acogidos por la llamada Lustrum-comisión en un

monasterio situado en el campo, justo en medio de los Países Bajos.

El tema del día era "Conectando". A través de este tema el Comité Ejecutivo quería que los miembros se sintieran más conectados consigo mismo y con los demás, tanto en los grupos de formación como entre los miembros de los diferentes grupos. Los miembros tuvieron también la oportunidad de contribuir a la celebración, como un modo de expresar su modo particular de sentirse conectados con los colegas.

El programa del día fue bastante variado. El día comenzó con una ceremonia que expresaba el tema " Conectando". Después, Jan Ponne, uno de los " padres fundadores" del NIBA dio un discurso por el cual los miembros se sintieron emocionados. Más tarde Jan tocó una impresionante pieza musical, Elegié por Serge Rachmaninoff, que de nuevo emocionó a los miembros.

Seguidamente, los miembros del NIBA recordaron a los miembros que habían muerto durante esos años a través de una ceremonia que consistía en ir nombrandolos mientras se encendían velas, todo ello con la música de Vicky Brown.

Después, June McDonach hizo el discurso que iba a ser dado por David Campbell. Desafortunadamente David no pudo asistir a la celebración, debido a una seria infección en la rodilla. A través de las palabras que June dijo, todo el mundo se sintió profundamente conectado con David, su espíritu y entorno.

Al final de la mañana, los miembros del NIBA Helena Kwaaitaal y Greetje Salomons fueron nombrados Terapeutas Certificados en Bioenergética y recibieron sus certificados. Se dieron maravillosos discursos y se les dio regalos. Por la tarde Lieneke Molag y Maurice Willems, dieron un taller sobre música, ambos son terapeutas de la voz de fuera del NIBA. Todo el mundo disfrutó de este maravilloso taller y a través de la música se creó alegría y felicidad. Seguidamente, el recién creado grupo de formación número 9 invitó a todo el mundo a una ceremonia con el "NIBA globos" como un modo de pensar en el futuro. Los deseos de las personas fueron escritos y pegados a globos y soltados; con gran belleza los globos volaron sobre el cielo azul.

Seguidamente, se realizaron tres talleres diferentes a la vez, en donde la gente se tenía que apuntar solamente a uno de ellos. Elly Meyles y Willem Poppeliers del NIBA y June McDonach dieron los talleres y todos los que fueron a ellos estuvieron muy satisfechos y emocionados por el trabajo.

Antes de la fantástica cena, Regina Axt, la antigua presidenta del NIBA, dio una maravillosa representación. Ella fue acompañada por un violinista y un pianista y cantó una cantata del aria "angenehmer Zephirus". Después de la cena, llegó el tiempo del descanso mientras se escuchaba música relajada de Karin Menken, una mujer que trabajó en la Conferencia. Cuando finalizó, la gente estaba preparada para un taller de tango, dado por una estudiante del NIBA y su marido. El tema de "conectando" fue maravillosamente demostrado por ellos y a través de los ejercicios del tango los participantes sintieron ¡la fuerza del Tango!

Después, una discoteca dio la oportunidad para que la gente bailara libremente, se compartió un montón de alegría y placer. Al final del día, todos los participantes se sintieron muy satisfechos y profundamente conectados con los demás.

Hay que señalar otras dos cosas importantes . Una es el comienzo de un nuevo grupo de formación, el noveno, en septiembre 2006. Se llevaron a cabo un montón de actividades y muchos de los miembros del NIBA trabajaron en ello. Segundo, Tanja Mars, la primera estudiante del grupo de formación 8, recibió su certificado y se convirtió en CBT.

**Trad. Isabel Larracoechea. SAAB**



### **Noticias de la SOBAB (Sociedad Belga de Análisis Bioenergético):**

**Par Colette Maskens**

Al comenzar este artículo, me he preguntado que es lo que yo podría escribirles a ustedes. Y he pensado que lo que podría interesarles es evidentemente lo que nosotros hacemos y dá energía a la sociedad. Ahí va:



El trabajo (siempre beneficioso para la sociedad), que antes y durante mucho tiempo recaía sobre pocas espaldas, hoy se reparte entre muchos de los miembros. Es el resultado, por una parte, del aumento del número de miembros y, por otra, de la condición que recogen nuestros estatutos de la obligación a estar “activos” en la sociedad.

Esta distribución del trabajo nos permite tener para la gestión: un buen Consejo de Administración, una Comisión de Formación, un pequeño grupo que cuida nuestro lugar y una Comisión de Ética. En relación a la formación continua, nosotros tenemos dos grupos de “practicantes” (los CBT de una parte y los miembros en vía de certificación de otra) y un grupo de supervisores. Los participantes de estos grupos se reúnen entre 6 y 8 veces al año para trabajar juntos.

Los miembros de los grupos de “Prácticas” comparten su trabajo en relación a la dificultad de los casos e intercambian los asuntos importantes que conciernen a la terapia. Los miembros del grupo de supervisores se implican en la supervisión, intercambian sobre casos y cuestiones teóricas y van a profundizar en sus conocimientos durante dos fines de semana de trabajo a finales de 2007 y a finales de 2008.

Una decena de miembros de nuestra Sociedad acaban de asistir a dos fines de semana de formación animados por el DR. Vita Heinrich-Clauer y el Dr. Jörg Clauer, centrados sobre el aprendizaje del trabajo terapéutico en Análisis Bioenergético en parejas. Estos fines de semana han sido apasionantes tanto en el nivel de conocimiento de la técnica como en el trabajo personal, y muy divertidos.

El grupo SOBAB 8 termina su formación, el grupo SOBAB 9 termina su segundo año y nos ocupa también la selección del SOBAB 10 !

Y por tanto lo que puedo decirles es que estamos verdaderamente bien por el momento.. y les deseamos lo mismo.

**Trad. Antonio Moreno. SAAB**



## PREVIEW

### CONFERENCIA en Hinterstoder, Norte de Austria 28-30 de Sept. de 2007

#### **PASEANDO SOBRE LA CORDILLERA** **Trabajando sobre la espina**

*„La propia naturaleza y por consiguiente el ser humano es el centro para la preservación, cambio y desarrollo en las organizaciones, sociedades y grupos “*

**Waldefried Pechtl**

#### **Breve descripción de las conferencias, talleres y contribuciones:**

##### **Pre-Taller: Brigitte Berger/Michael Bilic** **Subida al „Schrocken“**

Nos acercamos a la cordillera. Un paseo por la naturaleza con analogías y trabajo terapéutico. **Se necesitan botas de montaña.**

**Hanspeter Eisendle:**

##### **Paseando en la cordillera, desde la perspectiva de un guía de montaña**

Profesión principal: guía de montaña. Ha pasado la mayor parte de su tiempo en montañas de todo el mundo y se ha convertido en un excelente y experimentado montañero y escalador. Practica la escalada para evitar la caída. Está seguro que la vida fuera es mejor que dentro. Su filosofía: si no lo puedo hacer como me gusta, me gusta de la manera en que lo hago.

**Eva Kammerer-Pinck**

##### **Respaldo y apoyo: Conferencia**

Los líderes están acostumbrados a enfrentarse y superar crisis de una forma decisiva. Mediante la descripción de un proceso complejo de orientación es obvio que el líder de una organización, tras aflojar el respaldo de su organización, y por consiguiente, la ruptura de su propio sistema de apoyo, utilizando las estructuras de carácter, logre activar sus recursos y regrese a su posición erecta

##### **Taller**

Una demostración de intervenciones corporales que promueven apoyo y respaldo.

**Silvia Bengesser, Eva Maria Plank, Sabine Prewein**

**Exposición**

Creencias de formas de vida europeas de apoyo emocional de conceptos bioenergéticos. Respaldo y apoyo. Cuerpo, alma, mente, psique y soma - una canción antigua, una bella canción

**Cabaret Michael Bilic/Michael Schorr**

**La espina –paseo por la cordillera**

Recientes ideas científicas del campo de la psicoterapia que surgen de nuestro psicosomático taller a la luz de nuestra situación política global.



**Georg Wögerbauer Conferencia y taller**

**Entre el cielo y la tierra Homo erectus – automovil?**

Tomando la espina como ejemplo, mostraré formas de diagnóstico y tratamiento desde la perspectiva del análisis bioenergético y la medicina general. Los problemas del dolor de espalda se combinan con las llamadas “nuevas enfermedades – estrés, síndrome del quemado, síndrome de fatiga, miedo, depresión y trastorno del sueño.. Se tratará del concepto de estructuras de carácter del análisis bioenergético y las numerosas

posibilidades de la terapia corporal para trabajar con el estar de pié, con la expresión, con el movimiento y en consecuencia con el desarrollo del hombre, y se mostrará la necesidad de un concepto integral de tratamiento.

**Brigitte Pototschnig/Dominik Pesendorfer Taller**

**Postura en la vida y en el trabajo**

La cultura de una organización – individual y colectivamente- determina nuestro comportamiento, nuestros sentimientos, nuestros patrones de pensamiento y nuestros valores. Cómo se expresa esto en las posturas individuales? Dónde podemos ver analogías, auges y decadencias en el contexto del individuo y de la organización?

Un descubrimiento bioenergetico-analitico del aspecto corporal de tu propio trabajo y organización.

**Hubert Feurstein – Taller**

**Correr y ponerse de pie**

Ponerse de pie tiene una dirección. Significa ajustarse al suelo en relación con la gravedad y con el cuerpo. En este taller trataremos y reflexionaremos sobre diferentes aspectos de ponerse de pie mediante ejercicios corporales y corriendo por los alrededores.

Llebad ropa cómoda y zapatillas para correr.

**Waldemar Kufner – Conferencia y taller**

**Etapas de desarrollo relativas al eros y la agresión en análisis bioenergético**

En la relación terapéutica encontramos fuerzas que tienden a extender los límites del contacto continuamente hacia un encuentro placentero y al extasis. Al descubrir ejemplos en el campo de las artes visuales tenemos oportunidad de tener información auténtica y una visión de la alocada realidad del eros, que, en la vida diaria, tenemos que remitirla (desgraciadamente) a la normalidad.

**Wolfgang Schmetterer Taller**

**Análisis Bioenergético en las organizaciones**

En este taller se expondrá la aplicación de los principios analítico-bioenergéticos en el trabajo práctico con las organizaciones y se ofrecerá la oportunidad de tener experiencias prácticas.

Se harán visibles el equilibrio entre estructuras fijas y movilidad y los valores de conservación y desarrollo. El tema principal de este taller será el valor de la sinceridad (estar de pié) en las



organizaciones y conservar ciertos valores básicos.

**Christine Pechtl/Michael Schorr Taller**  
**Paseo “límite” sobre la espalda**

Se proporcionará un encuadre que permita el abordaje a nuestra propia estructura “límite” y a sus estrategias. Hay un dicho de que el cuerpo no miente. Es sincero nuestro cuerpo?  
 Trabajaremos sobre la manifestaciones de los mecanismos de las defensas “límite” en la espina, relacionados con los problemas de ponerse de pie y mantener el equilibrio.

**Susanna Schenk/Joachim Nagele Conferencia**  
**El concepto de amor en el trabajo psicoterapéutico**

Esta conferencia es comparable con el acto de equilibrio, entre ética y metodología, entre la abstención y el descubrimiento de la verdad. El concepto de amor se menciona frecuentemente en los campos de la cultura, espiritualidad e historia. En el trabajo psicoterapéutico analítico-bioenergético hallamos los conceptos de “ser capaz de amar” como objetivo de la terapia, y en la transferencia.

Taller

Estructuras de carácter y dinámica de las historias de relaciones amorosas

Los participantes de este taller tienen la oportunidad de explorar sus propios conceptos de amor, en presencia de sus relaciones. El modelo de las estructuras de carácter del análisis bioenergético se relacionará con estas experiencias.

**Carola Kaltenbach Taller**  
**Estar vivo – de pie y bien equilibrado**  
**Equilibrio – estabilidad – movimiento**

La espina da estabilidad. En la historia de la evolución humana la espina es el símbolo de nuestra posición erecta, en la historia del individuo es un símbolo de identidad. La distorsión de la espina a menudo nos retrotrae a severas experiencias traumáticas. El toque, el trabajo con la postura y el movimiento ayudará a sentir diferentes cualidades de equilibrio y a darnos cuenta de cómo recuperar apoyo y cómo conectar nuestra cabeza con el suelo utilizando la espina.

**Renate Schwenk/Hubert Feurstein Taller**  
**Entre tu y yo – qué significa contacto?**

El contacto es como andar sobre una cuerda floja. En este taller relacionaremos el concepto de

Martin Buber “encuentro” con el concepto de “contacto” del análisis bioenergético. La naturaleza del Hinterstoder será nuestro campo experimental.

**Por favor, llevar zapatos para andar y ropa impermeable.**

**Gert Hock Taller**  
**Correr y biografía**

Estoy corriendo,- sin ningún propósito-, el camino no es el objetivo. Pero es maravilloso sentir el ritmo; está inundando lentamente todo mi cuerpo. El ritmo está sobreponiéndose a esta falta de propósito y en algún sitio de mi cuerpo noto la voz de un hombrecillo. Susurra suavemente, y cuando la voz aumenta y se hace más comprensible, me hace entender el sentido de mi carrera. Escucha la voz, trata de recordar estas frases, pueden llegar a algún sitio al margen de tu biografía.

**Por favor, llevar zapatos para andar y ropa impermeable.**

**Agnes Neuenschwander Tarozzo -Taller**  
**Movilidad de la espina y respiración**

Probaremos movimiento, respiración, voz, en solitario, en parejas o en grupo. Nos moveremos, observaremos la respiración y la flexibilidad de la espalda y aprenderemos a tratarnos a nosotros mismos con amor y respeto. Con motivación, goce y disciplina tomaremos la responsabilidad de nuestra salud y tomaremos precauciones respecto a la falta de flexibilidad en la espalda

**Trad. Luis Naranjo Espejo. SAAB**



**Hinterstoder en Austria „Oberösterreich“**



#### Nuevas CBT

Los Países Bajos-NIBA:

Tanja Mars

Helena Kwaaitaal

Greetje Salomons

Belga: SOBAB

Anne-Marie Flamand



### JORNADO del BA

Forum der Bioenergetischen Analyse  
Volume 1/2006

NIBA+GBA+IBAR+SgfBA+MGBA+DVBA  
**Redaktion:** DR.Clauer – Großrüschelkamp-  
Irlinger-Mahr-van der Schrieck-Junker - Wenzel  
**Herausgeber:** Dr. Vita Clauer-Heinrich

**Autoren:**

Jörg Clauer – Heiner Steckel – Angelika  
Schretter- Theo Fehr – Herbert Conze – Ulrich  
Sollmann – Karl-Erich Pönitz - Moses Steinvorth-  
Rainer Mahr

Le corps et l'analyse Revue des sociétés  
francophones d'analyse bioénergétique  
SFABE + IAB-FS + SOBAB

Volume 7 - Numéro 1 - Printemps 2006

Auteurs :

Annie Nissou – Jean Constantin Coletto – Daniel  
Ramirez- GRABERA- Jeanne Vaillant – Philip  
Dannreuther – Lucienne Spindler – Pierre  
Echinard – Michel Géraud – Frédéric Clavere –  
Françoise Mercadier

Le corps et l'analyse Revue des sociétés  
francophones d'analyse bioénergétique  
Volume 7 - Numéro 2 - Automne 2006

**Auteurs :**

Annie Nissou - Pierre Rothschild - Jacques  
Tosquellas – Jaime Juan Pérez Garcia – Laurence  
Trilles – Martine Vigier – Lyn Mayo – Virginia

Winck Hilton – Maria Goretti Da Costa Pereira  
Coelho –Jean-Luc Emeraud

<http://www.analyse-bioenergetique.com>

**The European Journal of Bioenergetic  
Analysis and Psychotherapy**

First Edition - Volume 3 · December 2004

Editorial office: Dr.Regina Axt

[axtmr@knmg.nl](mailto:axtmr@knmg.nl)

[www.bioenergetic-journal.net](http://www.bioenergetic-journal.net)



### Diferentes modelos de la estructura del IIBA en relación con la Federación

Por Rainer Mahr

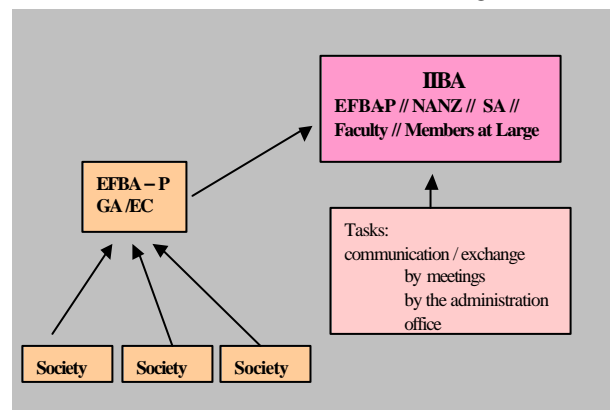
Asignar más poder, tareas y responsabilidad a las bases es el objetivo más importante de la reestructuración del IIBA.

Restringir los costes y las cuotas debería ser otro objetivo de este proceso. Debería verificarse qué estructura ayuda a estos objetivos.

#### Modelo 1

Las Sociedades Locales nombran miembros delegados en los Consejos de las Federaciones: (EFBA-P, Europa // NANZ, Norteamérica y Nueva Zelanda // Sudamérica // Formadores // Miembros no adscritos).

El IIBA se convierte en una organización

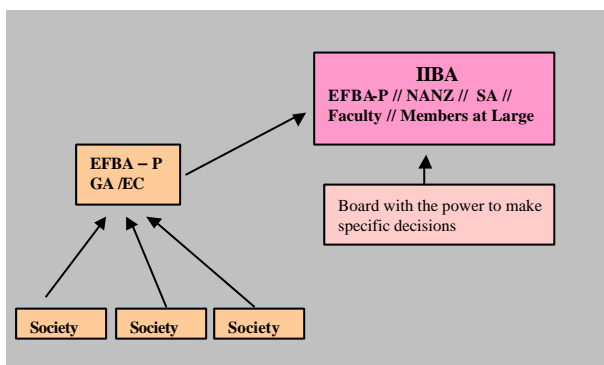


incluyente de las Federaciones continentales. Cada Federación nombra un delegado en el Consejo de

Administración (BOT), el cual elige el Comité Ejecutivo (EC) del IIBA. La comunicación se mantiene mediante reuniones (anuales o cada 2 años), emails, teléfono, una secretaria y una buena página web. Todas las decisiones se toman a nivel de las Federaciones o de las Sociedades locales. Los miembros no adscritos desarrollan un proceso independiente para nombrar delegados en la organización-paraguas del IIBA

**Modelo 2**

Las Sociedades Locales nombran miembros



delegados en los Consejos de las Federaciones. (EFBA-P, Europa // NANZ, Norteamérica y Nueva Zelanda // Sudamérica // Formadores // Members no adscritos)

Cada Federación nombra un miembro delegado en el Consejo de Administración (BOT) y este elige el EC del IIBA.

El BOT tiene el derecho de todas las decisiones del IIBA.

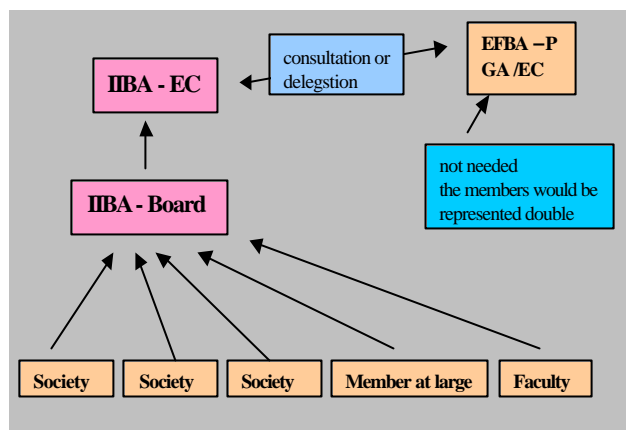
Debe clarificarse qué temas deben ser decididos a nivel del IIBA, de las Federaciones y de las Sociedades locales.

**Modelo 3**

Las Sociedades locales, Miembros no adscritos y los Formadores nombran miembros delegados en el BOT , el cual elige el EC. El BOT tiene el derecho de todas las decisiones del IIBA.

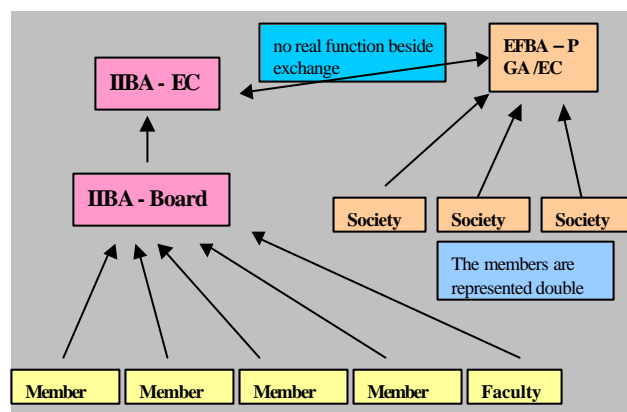
Las Sociedades locales se convierten en los únicos y reales miembros del IIBA.

Las Federaciones tendrían un estatus de consulta y cooperación. No forman parte de la estructura del IIBA.



Las Federaciones tendrían un estatus de consulta y cooperación. No forman parte de la estructura del IIBA.

**Modelo 4**



Los propios miembros eligen los delegados en el BOT, el cual elige el EC.

El BOT tiene el derecho de todas las decisiones del IIBA.

Las Sociedades locales y las Federaciones no forman parte de la estructura del IIBA. Tienen un estatus de consulta y cooperación.

La integración de las Federaciones en la estructura del IIBA no tendría sentido, ya que los miembros estarían representados dos veces: por los delegados elegidos por los propios miembros y por los delegados de las Sociedades en las Federaciones , que delegan un miembro en el BOT del IIBA.

**Trad. Luis Naranjo Espejo. SAAB**

Con los conceptos del Análisis Bioenergético abordaremos temas tales como equilibrio, apoyo, postura, estar de pie y tener una visión global.

<b>Equilibrio, respaldo y apoyo</b> Viernes, 28 de Sept.	<b>CONFERENCIA en Hinterstoder, Norte de Sabado, 29 de Sept.</b>	<b>Trabajando sobre la espina</b> Domingo, 30 de Sept
<b>8.00 Pre-Taller</b> Brigitte Berger/Michael Bilic <b>Subida al „Schrocken“</b>	7.00-7.30 <b>ejercicios</b> Joachim Nagele	7.00-7.30 <b>ejercicios</b> Joachim Nagele
<b>16.30 Apertura</b> Brigitte Berger	9.00 <b>Conferencia</b> Georg Wögerbauer <b>Entre el cielo y la tierra</b>	9.00 <b>Conferencia</b> Susanna Schenk/J. Nagele <b>El concepto de amor en el trabajo psicoterapéutico</b>
<b>16.40 Einstimmung</b> Hanspeter Eisendle <b>PASEANDO SOBRE LA CORDILLERA</b>	10.15-12.30 <b>Taller I</b>	10.00-12.00 <b>Taller III</b>
<b>17.15 Einführungsvortrag</b> Eva Kammerer-Pinck <b>Rückhalt</b>	15.00 <b>Conferencia</b> Waldemar Kufner <b>Proceso de desarrollo relativo a la agresión y el eros en Análisis Bioenergético</b>	12.30-13.00 <b>Clausura</b>
<b>anschl. Ausstellungseröffnung</b> Silvia Bengesser <b>21.00 Baile</b>	16.00-18.30 <b>Taller II</b>	
Michael Bilic/Michael Schorr <b>Das gratwandernde Rückgrat</b>	<b>21.00 Tanz</b>	

**¡El NIBA celebra su 25 aniversario!**



¡El NIBA celebra su 25 aniversario! La Sociedad del LOS PAISES BAJOS 18 noviembre 2006





**EUROPEAN FEDERATION FOR  
BIOENERGETIC ANALYSIS PSYCHOTHERAPY**

Austria - Belgium - France - Germany - Netherlands - Norway - Portugal - Spain - Switzerland

Integrated by Societies members of IIBA

[www.bioenergeticanalysis.net](http://www.bioenergeticanalysis.net)

**EXECUTIVE BOARD:**

**President: Francisco García Esteban (SOMAB-Spain), Secretary: Rainer Mahr (SGfBA-Germany) and Treasurer:**

**Regine Armbruster-Heyer (SOBAB-Belgium) 4<sup>th</sup> member: France Kauffmann (IABFS-France)**

Web site of EFBA-P Coordinated by Edith Liberman



[eliberman@ya.com](mailto:eliberman@ya.com)

<u>Events- Conferences</u>	<u>Place-Time</u>	<u>Trainer - Society</u>	<u>Costs</u>	<u>Information</u>
<b>SELF &amp; COMMUNITY – Creating connections in broken times</b>	May, 2 - 6 .2007 Pre conferences May 1, Sevilla (Spain)	<b>IIBA International Conference</b>	210 / 270 € Students 415 / 470 Euro	<a href="mailto:iiba.schweiz@bluewin.ch">iiba.schweiz@bluewin.ch</a> <a href="http://www.bioenergetic-therapy.com">www.bioenergetic-therapy.com</a>
<b>„De la Survie à l’expression de Soi, se découvrir notre corps et sa dynamique comme un allié important »</b>	7.-10. June 2007 Paris/France Stage residential:	IABFS-Posttraining- Workshop Mit Heiner Steckel	Not yet determined	<a href="http://www.iabfs.com">IABFS Pascale Robelin</a>
<b>Humor in Psychotherapy and other strategies to survive emotional crisis</b>	14-17 of June 2007 Firenze Italy	<b>EAP + Federazione Italiana delle Associazioni di Psicoterapia</b>	Look at the website Prize categories	<b>Fiap-eap 2007</b> <a href="http://www.promoleader.com">@promoleader.com</a>
<b>The Connection Between Emotional States And The Body</b>	June 22. –24. 2007 Stuttgart-Deutschland	<b>SgfBA Stuttgarter Gesellschaft Wera Fauser</b>	200 €	<b>Rainer Mahr</b> <a href="mailto:rmahr@t-online.de">rmahr@t-online.de</a> <a href="http://www.sgfba.com">www.sgfba.com</a>
<b>Selbstregulation Körper´Gefühl-Denken</b>	20.-23.09.2007 Freie Universität Berlin	<b>3.Kongress der Deutsche Gesellschaft für Körpertherapie</b>	200.-/290.- €	<b>CTW Thomas Wiese</b> <a href="http://www.ctw-congress.de/dgk">www.ctw-congress.de/dgk</a>
<b>DÖK TAGUNG GRATWANDERUNG In Deutsch</b>	28-30 Sept 2007 Austria	<b>DÖK - AUSTRIA</b>	220 €	<a href="mailto:tagung@bioenergetische-analyse.org">tagung@ bioenergetische- analyse.org .</a>
<b>Journées Francophones 2007 (In Franzoesisch) De l attachement au lien</b>	06 / 07 Oct 2007 Paris Au CISP 12 ième	<b>SOBAB + IABFS + SFABE</b>	Not yet determined	<b>Serge Cueille</b> <a href="mailto:SFABE.sfabe@wanadoo.fr">SFABE sfabe@wanadoo.fr</a>
<b>Rencontres Internationales de Thérapie Psycho-Corporelle</b>	8-11 Novembre 2008 Paris	<b>AIP &amp;CSI + EABP</b>	Not yet determined	<b>François LEWIN</b> <a href="mailto:francois@psychologie-biodynamique.com">francois@psychologie- biodynamique.com</a>
<b>General Assembly Meeting EFBA-P 2007</b>	23 – 25 November. 2007 Brussel -Belgium	<b>EFBA-P</b>	Not yet determined	<b>Regine Armbruster-Heyer</b> <a href="mailto:rarmbruster@brutele.be">rarmbruster@brutele.be</a>

**Vuostra contribución para el proximo número BASIC 15**

**Por favor antes de 15 Octubre 2007**